

日本語ボックス「今月の話題」

2025年2月号

読み物教材の原稿を毎月2つ掲載します。学習者のレベルに合わせて、自由にご利用ください。

初級・初中級レベル（本文 444 字）

「火事に注意」

東京都では2024年1月1日から12月15日までの間に、家が火事になって亡くなった人が72人になりました。これは、過去10年間で最も多いです。

*東京消防庁の調査によると、これらの火災の原因のうち、一番多かったのはたばこによるものだったそうです。特に、たばこの火が、布団などの燃えやすいものに落ちて、火事になることが多かったようです。そして、二番目に多かったのが、ストーブが原因で起こった火災でした。ストーブの近くに燃えやすいものを置いたり、洗濯物を干したりすると、それに火がついて火事になる可能性があり、とても危険です。

火事が起こったときのために備えておくといいものが、火災報知器と消火器です。火災報知器は、火事が起こったとき、大きな音を出して知らせる器械です。また、消火器は、火を消すために使うものです。どちらも、火災による被害を小さくするために、とても効果があります。

12月から3月の寒い時期は、空気がとても乾燥し、火事が起こりやすくなります。火を扱うときは、火事が起こらないように十分注意しましょう。

*東京消防庁：東京都の消防機関

（参考：東京消防庁ホームページ、毎日新聞 2024年12月、
テレ朝ニュース 2024年12月）

火事 注意
東京都 間
亡くなる 過去 ～年間 最も
東京消防庁 調査 ～によると
これら 火災 原因 ～による
特に 火 布団 燃える
～やすい 落ちる ～目
起こる 干す
可能性 危険
備える ～ておく 火災報知器
消火器 音 器械
被害
効果
時期 空気 乾燥
扱う 十分



《 設問 》

- Q 1. 東京都では2024年1月1日から12月15日までに、住宅火災で何人亡くなりましたか。
- Q 2. たばこによる火災は、どのようにして起こることが多いとされていますか。
- Q 3. 火災報知器とは何ですか。

《 調べましょう 》

名詞	: 火事 間 過去 火災 原因 火 布団 可能性 火災報知器 消火器 音
	器械 被害 効果 時期 空気
動詞	: 亡くなる I 燃える II 落ちる II 起こる I
	干す I 備える II 扱う I
名詞/動詞 III	: 注意 (する) 調査 (する) 乾燥 (する)
な形容詞	: 危険 (な) 十分 (な)
副詞	: 最も 特に
その他	: ~年間 ~によると これら ~による ~やすい ~目 ~ておく
[固有名詞]	: 東京都 東京消防庁



《 選びましょう 》 【 】の中から正しいことばを選んで () に入れてください。

必要なら形を変えてください。

【 注意 ておく 扱う 原因 やすい 起こる 特に 】

- (1) 図書館の本はみんなが読むものなので、大切に () ください。
- (2) 最近、野菜の値段が高いのは、先月、雨が少なかったことが () です。
- (3) この歌手は、若い人たちの間で () 人気があります。
- (4) 車を運転するときは、道路を歩いている人に () が必要です。
- (5) スマートフォンをずっと見ていると、目が疲れ () です。

《 話しましょう 》

- 1) あなたは、住宅火災の原因が、たばこやストーブによるものが多いことを知っていましたか。
- 2) あなたは、家に火災報知器や消火器が備えてあるか、確認したことがありますか。
- 3) あなたは、火事を起こさないために、どんなことに気を付けた方がいいと思いますか。

中級・上級レベル (本文 622 字)

「119 番」

119 番。日本で救急車を呼ぶときにかける電話番号だ。近年、軽いすり傷や切り傷、微熱など、症状が軽いにもかかわらず、安易に救急車を利用する人が増えているそうだ。実際に、救急車で病院へ搬送された人の約半数が、入院する必要がない人だったという。そのような軽症者が救急車を呼ぶことで救急車の数が足りなくなり、早急に治療が必要な重症者の搬送が遅れてしまうことが問題になっている。

そこで茨城県では2024年12月2日から、大病院に搬送後、医者が入院の必要がない患者だと判断した場合、一人当たり7,700円以上の料金を徴収する制度が始まった。その結果、制度を開始して一週間で、前の年の同じ時期と比べて、搬送件数が15パーセント以上減少したそうだ。また、2024年6月にすでに同様の制度を取り入れている三重県松阪市でも、8月末までの3か月間で、前の年の同じ時期と比べて、20パーセント減少したそうだ。今後、富山県でも制度の導入が検討されている。

大けがをしたり、突然倒れたりしたときなど、緊急性が高いと思われる場合はすぐに救急車を呼ぶ必要がある。ただ、症状によっては、救急車を呼んでいかどうか迷うこともあるだろう。そんなときは、「#7119」や「#8000」に電話をかけると、医者や看護師、相談員が症状から判断し、受診できる医療機関の案内などをしてくれる相談窓口を利用することもできる。

一人でも多くの命が助かるように、電話をかける前に本当に救急車を呼ぶ必要があるかどうかを今一度考えてみるのが大切だ。

(参考：読売新聞オンライン 2024年12月、朝日新聞デジタル 2024年12月)

救急車 近年 すり傷
切り傷 微熱 症状
~にもかかわらず 安易
実際 搬送 半数 軽症
~者 早急 治療 重症

茨城県
患者 判断 ~当たり
料金 徴収 制度 結果
開始 時期 件数 減少
三重県 松阪市 ~末

富山県
導入 検討
突然 緊急 ~性
ただ ~によって
迷う

看護師 受診 医療
機関 窓口
命 助かる

《 設問 》

- Q 1. 緊急性がない人が救急車を呼ぶことで、どんなことが問題になっていますか。
- Q 2. 茨城県で12月から新しく始まったのは、どのような制度ですか。
- Q 3. 「#7119」や「#8000」は何の番号ですか。

《 調べましょう 》

名詞	: 救急車 <small>きゅうきゅうしゃ</small> 近年 <small>きんねん</small> すり傷 <small>きず</small> 切り傷 <small>きず</small> 微熱 <small>びねつ</small> 症状 <small>しょうじょう</small> 実際 <small>じっさい</small> 半数 <small>はんすう</small> 軽症 <small>けいしょう</small> 重症 <small>じゅうしょう</small>
	患者 <small>かんじゃ</small> 料金 <small>りょうきん</small> 制度 <small>せいど</small> 結果 <small>けつ かけ</small> 時期 <small>じき</small> 件数 <small>けんすう</small> 看護師 <small>かんご し</small> 医療 <small>いりょう</small> 機関 <small>きかん</small> 窓口 <small>まどぐち</small> 命 <small>いのち</small>
名詞/動詞 III	: 搬送 <small>はんそう</small> (する) 治療 <small>ちりょう</small> (する) 判断 <small>はんだん</small> (する) 徴収 <small>ちようしゅう</small> (する) 開始 <small>かいし</small> (する)
	減少 <small>げんしょう</small> (する) 導入 <small>どうにゅう</small> (する) 検討 <small>けんとう</small> (する) 受診 <small>じゆしん</small> (する)
動詞	: 迷う <small>まよ</small> I 助かる <small>たす</small> I
な形容詞	: 安易 <small>あんい</small> (な) 早急 <small>そうきゅう</small> (な) 緊急 <small>きんきゅう</small> (な)
副詞	: 突然 <small>とつぜん</small>
その他	: ~にもかかわらず ~者 <small>しゃ</small> ~当たり <small>あ</small> ~末 <small>まつ</small> ~性 <small>せい</small> ただ ~によって
[固有名詞]	: 茨城県 <small>いばらきけん</small> 三重県 <small>みえけん</small> 松阪市 <small>まつさかし</small> 富山県 <small>とやまけん</small>

《 選びましょう 》 【 】の中から正しいことばを選んで () に入れてください。

必要なら形を変えてください。

【 緊急 治療 突然 導入 迷う 制度 軽傷 】

- (1) さっきまで晴れていたのに、() 雨が降って来た。
- (2) 昨日、交差点で事故があったが、全員 () だったそうだ。
- (3) けがの () のために、先月から病院に通っている。
- (4) 私が働いている工場に、最新の機械が () ことになった。
- (5) 高校を卒業したら、進学するか就職するか () いる。

《 話しましょう 》

- 1) あなたの国でも救急車の利用に関する問題がありますか。それはどんな問題ですか。
- 2) あなたは茨城県や三重県で導入された制度のことを知っていましたか。
この制度についてどう思いますか。
- 3) あなたの国で、救急車を呼ぶときの番号は何番ですか。
また、ほかに、日本にはない特別な番号がありますか。



J.TESTの特徴

年間7万人
が受験

難易度は毎回一定、
受験のチャンスが多い

年6回
実施

成績検索
ができる



無料で
ダウンロード
できる学習素材
が豊富



「記述式問題」があり、
「実用的」かつ「実践的」な
日本語力を測定

聴解試験と読解試験の
得点の比率はそれぞれ50%

※F-Gレベルはすべて選択式問題

無料のWEB
テストで
受験レベルが
確認できる



3種類の試験、
レベルとスコアで
実力を測定



入門レベル～
日本語能力試験
N1以上の日本語力
まで測定可能

一定の点数以上
の方に認定証発行
(随時試験を除く)

A-Cレベル試験
上級者向け、ビジネス関連の問題も出題

D-Eレベル試験
初級者～中級者向け、ビジネス関連の問題も出題

F-Gレベル試験
入門者向け

J.TESTは、入学基準、卒業目標、奨学金、学費一部免除、学期テスト、社員の日本語レベル確認、資格給として給与に反映されるなど、学校や企業などで幅広く活用されています。

J.TESTホームページ



<https://j-test.jp>

J.TEST情報



<https://j-test.jp/newjtest>

実施要項・年間予定



<https://j-test.jp/newjtest/schedule>

無料のWEBテスト



<https://j-test.jp/webtest>

平素は日本語ブックスをご利用いただき、誠にありがとうございます。
日本語ブックスでは、ホームページやSNSなどで、情報を発信しております。
ぜひご覧ください。

日本語ブックス東京店 Twitter



@nihongobooksjp

日本語ブックス大阪店 Twitter



@nihongobooksjp2

日本語ブックス大阪店 ブログ



<https://books-osaka.jimdo.com/>



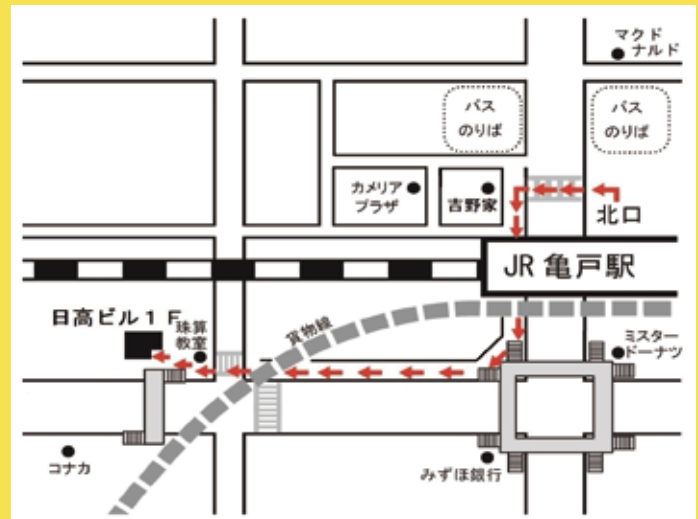
〒136-0071
東京都江東区亀戸 1-42-18 日高ビル1F
TEL: 0120-776-713 FAX: 0120-776-714
JR 総武線亀戸駅から徒歩5分

ご注文は発送センターへ

TEL: 0120-776-713 FAX: 0120-776-714

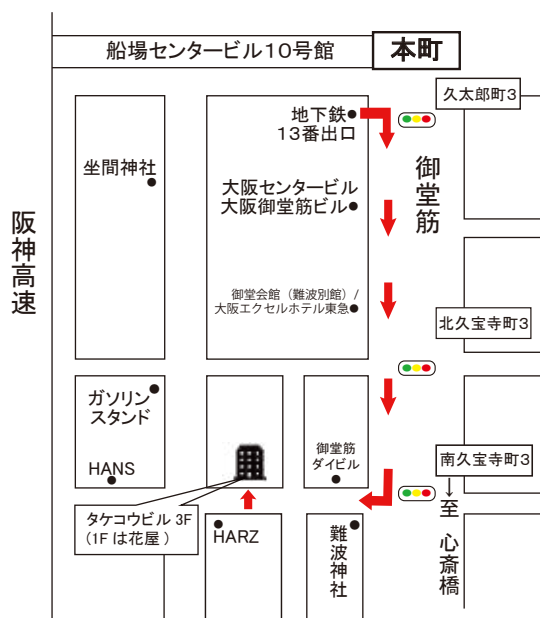
日本語ブックス 東京・亀戸店

- ◆ 営業日: 月~金 10:00~17:30
- ◆ 休業日: 土日・祝日・夏季休業・年末年始



日本語ブックス 大阪・本町店

- ◆ 営業日: 月~金 13:30~17:30
- ◆ 休業日: 土日・祝日・夏季休業・年末年始



〒541-0058
大阪府大阪市中央区南久宝寺町 4-4-5 タケコウビル 3F
TEL: 0120-664-724 FAX: 0120-664-725
地下鉄『本町』または『心斎橋』駅から徒歩6分
『本町』からは御堂会館を通り、難波神社手前を右折。1Fは花屋。