

日本語ボックス「今月の話題」

2022年5月号

読み物教材の原稿を毎月2つ掲載します。学習者のレベルに合わせて、自由にご利用ください。

初級・初中級レベル（本文 417 字）

『高校生百貨店』

3月2日から8日まで、大阪のあべのハルカスで開かれたイベントに、「高校生百貨店」が出店されました。「高校生百貨店」は、東日本大震災で被害を受けた東北の生産者を応援するために、7年前に宮城県で始まりました。

まず、高校生が地元の食品を食べたり、生産者にインタビューしたりしてお店で売られる商品を選びます。つぎに、宣伝する方法を考えたり、パッケージを開発したりします。最後に、商品を売る練習をします。そして当日は、高校生らしいアイデアでお客さんに東北の魅力を伝えます。

今年は、東北や関西の高校生、総勢 51 名が、オンラインで何度も話し合っ
て準備をしました。そして、大阪に来られない東北の高校生のかわりに、関西
の高校生が「高校生百貨店」で商品売りしました。関西の高校生が、東北の高
校生の想いを伝えたのです。

「大阪の販売会の後、関西のお客様から電話がかかってきた」と、東北の生
産者が喜んでいました。これからもこうした交流が広がるといいなと思
います。

（参考：yahoo ニュース、co.to.hana、かぎかつこ 2022年3月）

高校生百貨店

あべのハルカス

出店 東日本大震災 被害

受ける 東北 生産者 応援

宮城県 始まる 地元 食品

インタビュー 売る 商品

選ぶ 宣伝 方法 考える

パッケージ 開発 最後 練習

当日 へらしい アイデア

魅力 伝える 関西 総勢

～名 オンライン 何度

話し合う 準備 ～かわりに

想い

喜ぶ 交流 広がる

《 設問 》

Q 1. 「高校生百貨店」はいつ、何のために始まりましたか。

Q 2. 「高校生百貨店」をするために、はじめにどんな準備が必要ですか。

Q 3. 今年の「高校生百貨店」は、誰がどこで行いましたか。



《 調べましょう 》

- 名詞 : 被害^{ひがい} 生産者^{せいさんしゃ} 地元^{じもと} 食品^{しょくひん} 商品^{しょうひん} 方法^{ほうほう} 最後^{さいご} 当日^{とうじつ} アイデア^{アイデア} 魅力^{みりょく} 総勢^{そうせい}
- オンライン^{オンライン} 何度^{なんど} 思い^{おも}
- 動詞 : 受ける^う II 始まる^{はじ} I 売る^う I 選ぶ^{えら} I 考える^{かんが} II 伝える^{つた} II 喜ぶ^{よろこ} I
- 広がる^{ひろ} I
- 名詞/動詞 III : 出店^{しゅってん} (する) 応援^{おうえん} (する) インタビュー (する) 宣伝^{せんでん} (する)
- パッケージ (する) 開発^{かいほつ} (する) 練習^{れんしゅう} (する) 準備^{じゅんび} (する)
- 交流^{こうりゅう} (する)
- 複合動詞 : 話し合う^{はな あ} I
- その他 : ~らしい ~名^{めい} ~かわりに
- [固有名詞] : 高校生百貨店^{こうこうせいひやっかてん} あべのハルカス^{あべのハルカス} 東日本大震災^{ひがしにほんだいしんさい} 東北^{とうほく} 宮城県^{みやぎけん} 関西^{かんさい}

《 選びましょう 》 【 】の中から正しいことばを選んで () に入れてください。
必要なら形を変えてください。

【 練習 地元 応援 食品 開発 話し合う 宣伝 】

- (1) もうすぐ小学生になる弟を () います。
- (2) スーパーで買ってきた () を冷蔵庫に入れました。
- (3) 会社で新しい商品を () ことになりました。
- (4) みんなで () プレゼントを決めました。
- (5) テレビで新しい車の () を見ました。

《 話しましょう 》

- 1) あなたは「高校生百貨店」を知っていましたか。
- 2) あなたの国の食べ物で、紹介したいものはありますか。それは何ですか。
- 3) 「高校生百貨店」に参加した高校生に、聞いてみたいことはありますか。
または、伝えたいことはありますか。



中級・上級レベル (本文 613 字)

じゆきゆうひつぱく
『電力需給逼迫警報』

3月21日、電力不足の恐れがあるとして、政府は東京電力管内の1都8県に、初の電力需給逼迫警報を発令した。電力需給逼迫警報は、大規模な停電を防ぐための対策で、2012年に作られた制度だ。22日午前9時には東京電力管内に続き、東北電力管内の7県にも電力需給逼迫警報が発令された。

今回の電力不足には3つの要因があったそうだ。一番大きな要因は、3月16日に東北地方で発生した地震の影響で、一部の火力発電所が運転を停止したことだ。それに加えて、寒波の影響で、22日から23日にかけて、関東甲信地方では気温が下がり、暖房などに使用する電気が増えると予想されたこと、さらに、天候不良で太陽光発電の発電量が少なかったことが挙げられた。

警報の発令とともに、政府は1都15県を対象にできる限りの節電を呼びかけた。この呼びかけを受け、企業や自治体では、自家発電設備を稼働したり、業務に支障のない範囲で電気やエアコンを消したりするなどの対応に迫られた。一般の家庭でも気温が低い中、暖房の温度を20度に設定したり、電子レンジの代わりにガスを使ったりした。

その結果、対象の地域で節電の効果が見られたこと、また天候の回復で電気の安定供給の見込みが立ったことにより、22日の夜に東北電力管内、23日午前11時に東京電力管内の警報が解除された。

4月になって寒さが和らぎ暖かい季節を迎えたが、いざという時に無理のない対応ができるように、日頃から節電や省エネなどを心がけることが必要だろう。

(参考：NHK NEWS WEB 2022年3月、朝日新聞デジタル 2022年3月)

電力需給逼迫警報

電力 不足 ~恐れがある

~として 政府 東京電力

管内 発令 大規模 停電

防ぐ 対策 東北電力

要因

東北地方 発生 地震 影響

火力 発電 停止 寒波

関東甲信地方 気温 暖房

予想 天候 不良 太陽光

挙げる 対象 節電

呼びかける 企業 自治体

自家 設備 稼働 業務

支障 範囲 対応 追う

一般 設定 電子レンジ

ガス 地域 効果が見られる

回復 安定 供給

見込みが立つ 解除

和らぐ いざという時

日頃 省エネ 心がける

《 設問 》

Q 1. 政府はなぜ「電力需給逼迫警報」を出しましたか。

Q 2. 今回電力不足になった要因は何ですか。

Q 3. 節電のために、企業や自治体は何をしましたか。



《 調べましょう 》

名詞	: 電力 ^{でんりょく} 政府 ^{せいふ} 管内 ^{かんない} 対策 ^{たいさく} 要因 ^{よういん} 地震 ^{じしん} 火力 ^{かりょく} 寒波 ^{かんば} 気温 ^{きおん} 暖房 ^{だんぼう} 天候 ^{てんこう} 太陽光 ^{たいようこう}
	対象 ^{たいしょう} 企業 ^{きぎょう} 自治体 ^{じちたい} 自家 ^{じか} 設備 ^{せつび} 業務 ^{ぎょうむ} 支障 ^{ししょう} 範囲 ^{はんい} 一般 ^{いっぱん} 電子レンジ ^{でんし}
	ガス ^{ガス} 地域 ^{ちいき} 日頃 ^{ひごろ}
名詞/動詞 III	: 不足 ^{ふそく} (する) 発令 ^{はつれい} (する) 停電 ^{ていでん} (する) 発生 ^{はっせい} (する) 影響 ^{えいきょう} (する)
	発電 ^{はつでん} (する) 停止 ^{ていし} (する) 予想 ^{よそう} (する) 節電 ^{せつでん} (する) 稼働 ^{かどう} (する)
	対応 ^{たいおう} (する) 設定 ^{せってい} (する) 回復 ^{かいふく} (する) 安定 ^{あんてい} (する) 供給 ^{きょうきゅう} (する)
	解除 ^{かいじょ} (する) 省エネ ^{しょうえね} (する)
動詞	: 防ぐ ^{ふせ} I 挙げる ^あ II 追う ^お I 和らぐ ^{やわ} I 心がける ^{こころ} II
複合動詞	: 呼びかける ^よ II
な形容詞	: 大規模 ^{だいきぼ} (な) 不良 ^{ふりょう} (な)
その他	: ~恐れがある ^{おそ} ~として ^{として} 効果が見られる ^{こうか} 見込みが立つ ^{みこ} いざという時 ^{とき}
[固有名詞]	: 電力需給逼迫警報 ^{でんりょくじゅきゅうひつぱくけいほう} 東京電力 ^{とうきょうでんりょく} 東北電力 ^{とうほくでんりょく} 東北地方 ^{とうほくちほう} 関東甲信地方 ^{かんとうこうしんちほう}

《 選びましょう 》 【 】の中から正しいことばを選んで（ ）に入れてください。

必要なら形を変えてください。

【 支障 和らぐ 稼働 節電 恐れ 心がける 防ぐ 】

- (1) 体力をつけるために、適度な運動を（ ）ている。

(2) 去年まで（ ）その工場の跡地は、公園になるそうだ。

(3) （ ）のため、店内に展示しているテレビの電源を切った。

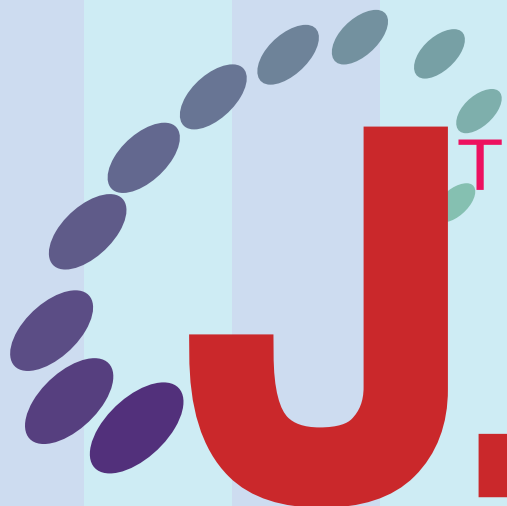
(4) 朝から頭が痛かったが、薬を飲んでようやく（ ）。

(5) 土砂崩れを（ ）ため、山に放置された盛り土^{てつきよ}を撤去した。

《 話しましょう 》

- あなたは、停電の備えをしていますか。
- 停電が起こると、何が一番困ると思いますか。
- あなたは、節電や省エネのために、何を心がけていますか。





実用日本語検定

TEST OF PRACTICAL JAPANESE

J.TEST

外国人のための日本語力テスト

第162回

5月15日

準会場試験 5月14日

【お申し込み期間】

3/18~4/13

第163回

7月10日

準会場試験 7月9日

【お申し込み期間】

5/20~6/15

第164回

9月11日

準会場試験 9月10日

【お申し込み期間】

7/15~8/17

※ 準会場試験: 大学・専門学校・日本語教育機関で実施(A-C・D-Eレベルのみ)

※ 随時試験: 企業・団体に随時実施可能。結果は最短3営業日後(A-C・D-Eレベルのみ)

(準会場試験と随時試験は、個人が申し込むことはできません)

対象

日本語が母語ではない方

* 国籍が日本でも母語が日本語でなければ受験できます。

受験料

5,200円

* 日本国内の中学・高校(夜間中学も含む)に在籍している学生は、半額免除となります。

実施国/地域

日本、中国(大陸)、台湾、モンゴル、韓国、タイ、ベトナム、ネパール、ミャンマー、バングラデシュ、フィリピン、インドネシア、ブラジル、ラオス

* 新型コロナ禍のため中止する地域もあります。

※ 最新の情報は、ホームページでご確認ください。

<https://j-test.jp/> →



日本国内公開試験概要

5月より実施都市変更

A-Cレベル試験(上級)

D-Eレベル試験(初級~中級)

■ 年6回(1・3・5・7・9・11月)実施:

東京・千葉・横浜・名古屋・大阪・神戸・福岡

■ 年2回(5・11月)実施:

札幌・仙台・埼玉・静岡・京都・広島・大分・沖縄

■ 年2回(1・9月)実施:

茨城・栃木・群馬・石川・岐阜・三重・岡山・高松・熊本

F-Gレベル試験(入門)

■ 年2回(5・11月)実施: 東京・名古屋・大阪・福岡

* F-Gレベルの実施回数は、海外と異なります。



日本語検定協会 / J.TEST事務局

東京都江東区亀戸1-42-18 日高ビル8F TEL:03-5875-1231 FAX:03-5875-1232

平素は日本語ブックスをご利用いただき、誠にありがとうございます。
日本語ブックスでは、ホームページやSNSなどで、情報を発信しております。
ぜひご覧ください。

日本語ブックス東京店 Twitter

日本語ブックス大阪店 Twitter

日本語ブックス大阪店 ブログ



@nihongobooksjp



@nihongobooksjp2



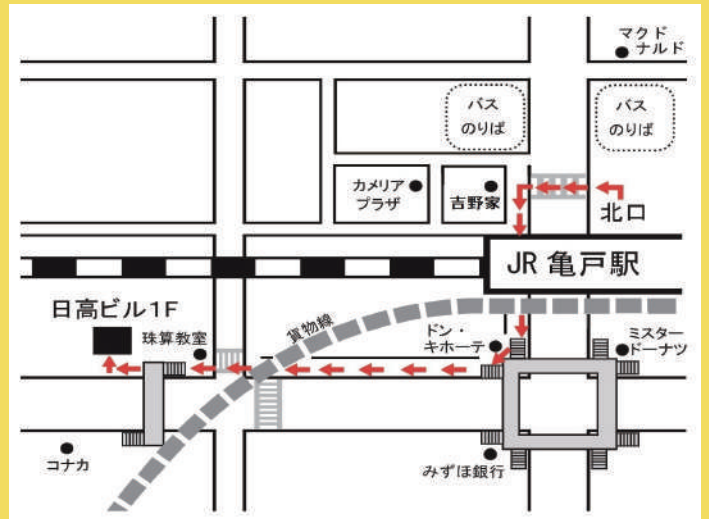
<https://books-osaka.jimdo.com/>



日本語ブックス 東京・亀戸店

- ◆ 営業日：月～金 10:00～17:30
- ◆ 休業日：土日・祝日・夏季休業・年末年始

〒136-0071
東京都江東区亀戸 1-42-18 日高ビル1F
TEL：0120-776-713 FAX：0120-776-714
JR 総武線亀戸駅から徒歩5分



ご注文は発送センターへ

TEL：0120-776-713 FAX：0120-776-714

日本語ブックス 大阪・本町店

- ◆ 営業日：月～金 13:30～17:30
- ◆ 休業日：土日・祝日・夏季休業・年末年始



〒541-0058
大阪府大阪市中央区南久宝寺町 4-4-5 タケコビル 3F
TEL：0120-664-724 FAX：0120-664-725
地下鉄『本町』または『心斎橋』駅から徒歩6分
『本町』からは御堂会館を通り、難波神社手前を右折。1Fは花屋。

